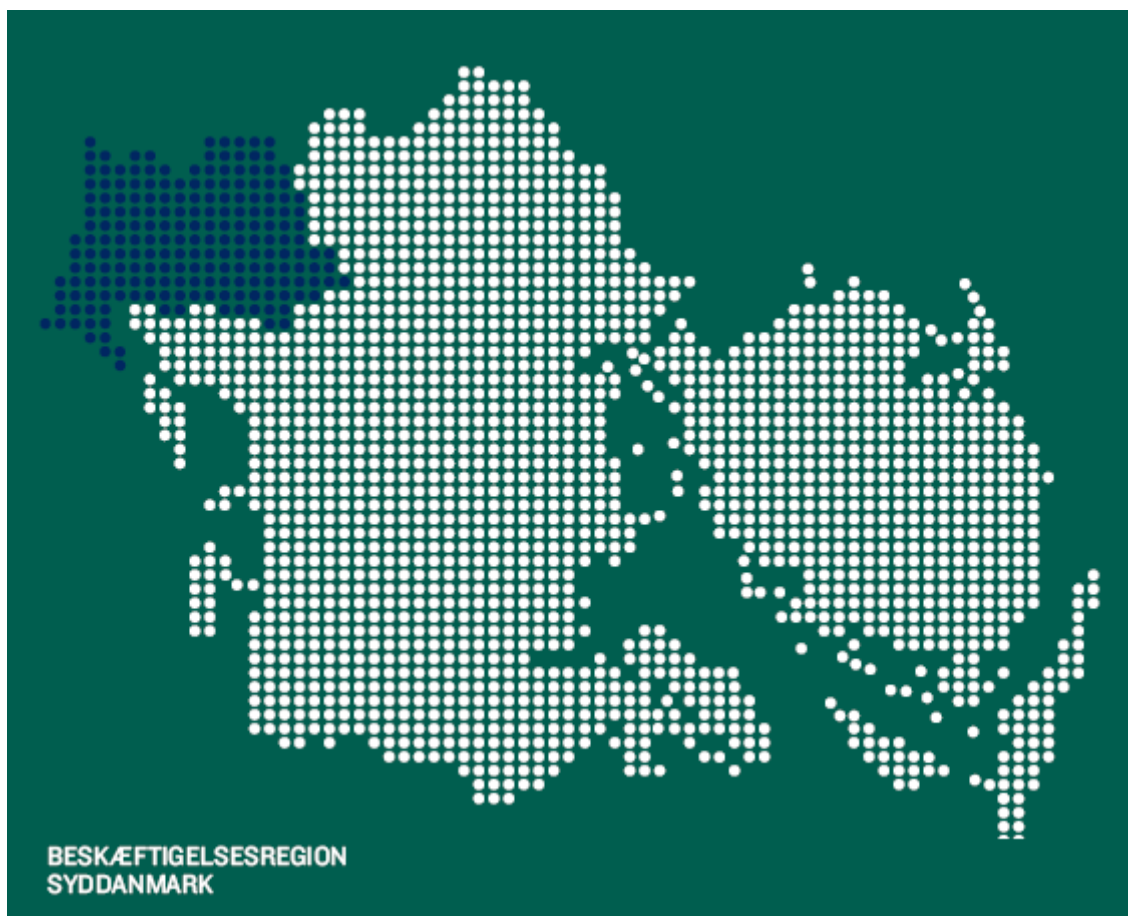


# OPFØLGNING PÅ BESKÆFTIGELSESINDSATSEN I **VARDE** KOMMUNE

Til Job- og arbejdsmarkedsudvalget og LBR

OPFØLGNING 4. KVT. 2013



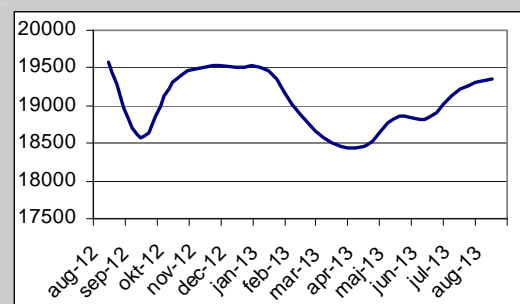
# Opfølgning på beskæftigelsesindsatsen i Varde Kommune

I denne rapport sættes hvert kvartal fokus på to væsentlige udfordringer i beskæftigelsesindsatsen i Varde Kommune. Denne gang på effekten af aktiveringsindsatsen for dagpengemodtagere og en styrket kontakt til jobparate kontanthjælpsmodtagere. Til sidst i rapporten er der en kort status på de fire ministermål.

I rapporten sammenlignes Varde med en klynge af kommuner, nemlig Faxe, Køge, Lemvig, Næstved, Thisted og Vejen. Disse kommuner er valgt, fordi de har samme rammevilkår som Varde.

## Kort om arbejdsmarkedet og beskæftigelsesindsatsen i Varde Kommune

Figur 1: Udviklingen i antallet af lønmodtagere med bopæl i Varde Kommune, august 2012 - august 2013



Kilde: Jobindsats.dk

### Svagt fald i beskæftigelsen

Antallet af lønmodtagere med bopæl i Varde Kommune er faldet svagt med ca. 1 pct. det seneste år. I Syddanmark er beskæftigelsen faldet med ca. 1 pct. i samme periode.

Beskæftigelsen er især faldet inden for industribranchen (2,5 pct.) samt det offentlige (1,5 pct.). Omvendt har erhvervsservice oplevet en stigende beskæftigelse på ca. 3 pct. Ligeledes har handelsbranchen oplevet en svag stigning i beskæftigelsen på ca. 1 pct.

### Oversigt over ydelsesgrupper i Varde – samt udvikling

Tabel 1: Omfang af offentlige forsørgede i Varde og Klyngen, maj 2013

	Antal	Andel af bef. (16-64 år)		Udvikling seneste år	
	Varde	Varde	Klynge	Varde	Klynge
Dagpenge	609	1,9	2,2	-11,4	-20,4
Uddannelsesyddelse	26	0,1	0,2	0,0	0,0
Kontanthjælp i alt	953	3,0	3,5	12,9	5,3
Kontanthjælp match 1	240	0,7	1,1	1,3	6,1
Kontanthjælp match 2	556	1,7	1,8	18,6	13,2
Kontanthjælp match 3	163	0,5	0,6	-3,6	-15,8
Sygedagpenge	677	2,1	1,9	-12,4	-14,8
For- og revalidering	121	0,4	0,2	-9,0	-12,5
Ledighedsydelse	155	0,5	0,6	-7,7	-2,0
Fleksjob	590	1,8	1,8	0,3	5,1
Ressourceforløb	8	0,0	0,0	0,0	0,0
Førtidspension	2144	6,7	6,9	-0,8	-1,2
<b>Forsørgede i alt</b>	<b>5289</b>	<b>16,4</b>	<b>17,5</b>	<b>-1,8</b>	<b>-3,0</b>

Kilde: Jobindsats.dk og egne beregninger

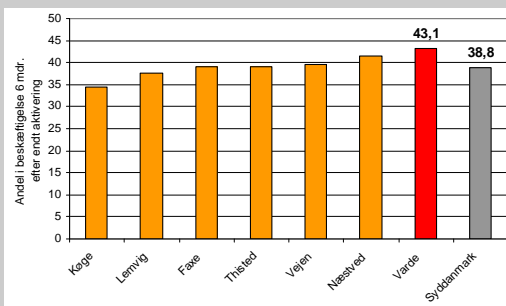
Note: Rød farve ved andel viser, at jobcentret har en større andel af befolkningen på den givne ydelse end gennemsnittet i klyngen, mens at grøn farve viser at jobcentret har en mindre andel. Rød farve ved udvikling viser, at jobcentret har en dårligere udvikling end klyngen, mens grøn farve viser at jobcentret har en bedre udvikling.

Godt 16 pct. af borgere i alderen 16-64 år er på offentlig forsørgelse i Varde. Varde har dermed en mindre andel af befolkningen på offentlige ydelser end gennemsnittet i klyngen. Varde har dog fortsat en lidt højere andel borgere på sygedagpenge end klyngen.

Det seneste år er det samlede antal af borgere på offentlige ydelser faldet med ca. 2 pct., mens der i klyngen har været en gennemsnitlig reduktion på ca. 3 pct. Der er dog sket en række forskydninger i de forskellige ydelsesgrupper. Antallet af dagpengemodtagere er faldet mindre end i klyngen, mens antallet af kontanthjælpsmodtagere match 2 og 3 har en dårligere udvikling end klyngen. Varde har desuden en positiv udvikling for personer, der kommer fra ledighedsydelse til fleksjob.

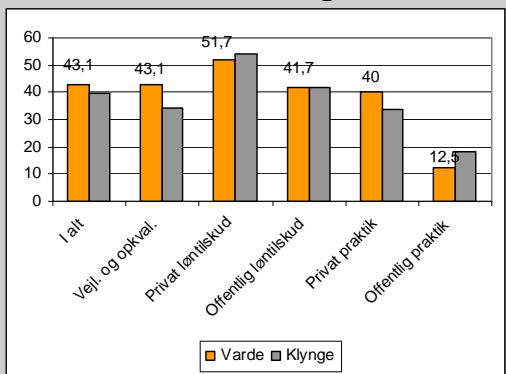
# Effekten af aktiveringsindsatsen for dagpengemodtagere

Fig. 2: Andel af dagpengemodtagere i job 6 mdr. efter afsluttet aktiveringstilbud, 2012.



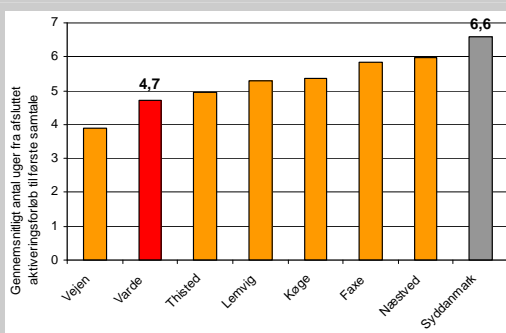
Kilde: jobindsats.dk

Fig. 3: Andel af dagpengemodtagere i job 6 mdr. efter afsluttet aktiveringstilbud, 2012.



Kilde: jobindsats.dk

Fig. 4: Gn. snitligt antal uger fra afsluttet vejlednings- og opkvalificeringsforløb til 1. nulstillende samtale, forløb afsluttet i 2012.



Kilde: DREAM og egne beregninger

Planen bør have fokus på, hvad formålet er med det aktive tilbud, hvad den ledige forventes at opnå, hvordan og hvor ofte der følges op på den lediges forløb både under og efter aktive tilbud, samt hvordan tilbuddet skal ses i sammenhæng med resten af indsatsen for den ledige.

Varde har det seneste år reduceret antallet af både dagpengemodtagere og antallet af langtidsledige med hhv. 11 pct. og knap 8 pct. Varde har desuden den næstlaveste ledighed i Syddanmark på 3,2 pct..

Den positive udvikling ses ligeledes i effekten af de anvendte aktiveringstilbud. Således kommer 4 ud af 10 dagpengemodtagere i Varde i beskæftigelse efter at have afsluttet et aktiveringsforløb. Jobeffekten i Varde er dermed den højeste i klyngen og højere end gennemsnittet i Syddanmark, jf. fig. 2.

Der er især en god effekt for dagpengemodtagere, der har været i et privat løntilskud. Her kommer mere end halvdelen i job inden for et halvt år efter endt aktiveringsforløb. Det viser sig altså stadig mere effektivt at få den ledige i privat løntilskud. Varde anvender generelt privat løntilskud i nogenlunde samme omfang som klyngen generelt.

Varde har desuden sammenlignet med klyngen en højere andel af dagpengemodtagere i job 6 måneder efter afsluttet aktiveringsforløb for vejlednings- eller opkvalificeringsforløb, offentligt løntilskud og privat virksomhedspraktik.

## Opfølgning på aktiveringsforløb kan styrke effekten

En tæt opfølgning på den ledige – både under og efter et aktiveringsforløb – kan øge jobeffekten. Det er vigtigt, at der følges op på den ledige, så denne stadig er aktivt jobsøgende under aktiveringsforløbet.

Ligeledes kan opfølgning i direkte forlængelse af det aktive tilbud hjælpe den ledige til at få ny erhvervede kompetencer bragt i spil og inddraget i den videre jobsøgning.

I Varde går der gennemsnitligt 4,7 uger fra den ledige afslutter et vejlednings- og opkvalificeringsforløb til, jobcentret har afholdt en kontaktsamtale med den ledige. I flere øvrige jobcentre i klyngen og i regionen går der længere tid.

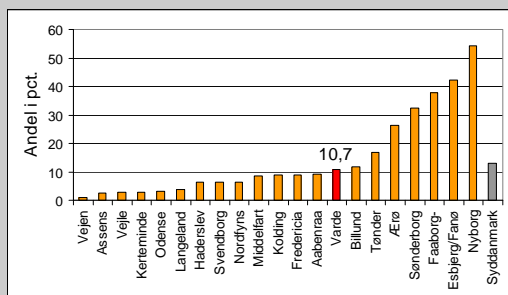
Det vil desuden fremme effekten, hvis der forud for aktiveringsforløbet er udarbejdet en målrettet plan for, hvordan den ledige kommer tilbage på arbejdsmarkedet.

## Fokusområder:

- Udarbejdelse af en sammenhængende plan for hvordan aktiviteten støtter den lediges jobsøgning
- Tæt opfølgning både under og efter aktiveringsforløb med fokus på forsat jobsøgning
- Opfølgning med fokus på at bringe den lediges ny erhvervede kompetencer i spil i jobsøgning

# Styrket kontakt med jobparate kontanthjælpsmodtagere

Fig. 2: Andel af jobklare kontanthjælpsmodtagere, der har haft 3 samtaler inden for 3 mdr. i perioden 2.kvt. 2012-1.kvt.2012.



Kilde: jobindsats.dk

Med kontanthjælpsreformen styrkes fokus på intensiv jobsøgning for de jobparate kontanthjælpsmodtagere (voksne og unge med en uddannelse). For at sikre, at de jobparate borgere fastholder fokus på job og jobsøgning, skal de have tre samtaler med jobcenteret inden for de første tre måneder – en visitationssamtale og to kontaktsamtaler.

I Varde har knap 11 pct. af de jobklare kontanthjælpsmodtagere haft 3 samtaler inden 3 måneder efter nyledighed, hvilket er lidt under gennemsnittet i Syddanmark, jf. fig 2. Varde bør – ligesom de øvrige jobcentre i regionen – overveje, hvordan de bliver klar til de intensive kontaktkræver, der slår igennem til årsskiftet.

Med de nye kontaktkrav bliver samtalen et centralt instrument for at hjælpe de jobparate ud på arbejdsmarkedet.

## Kendskab til arbejdsmarkedet er vigtigt

Det er vigtigt, at sagsbehandleren har indgående kendskab til det lokale arbejdsmarked.

Sagsbehandleren skal have viden om, hvor der opstår jobåbninger - hvilke virksomheder, der tager folk ind, og i hvilke perioder af året, de går det. Samtidigt er det vigtigt, at den ledige via samtalen får styrket sin søgeadfærd, og forstår vigtigheden af at være både geografisk og fagligt mobil.

Hvis ikke jobsøgningen lykkes, starter kontanthjælpsmodtageren senest efter tre måneder i et aktivt tilbud for at arbejde for kontanthjælpen.

Dette kræver blandt andet opfølgning på den ledige og virksomheden – både under og efter et aktiveringsforløb. Det er vigtigt, at der følges op på den ledige, så denne stadig er aktivt jobsøgende under aktiveringsforløbet og får inddraget ny erhvervede kompetencer i jobsøgning.

### Boks 1: Business case for et intensivt kontaktkræver for jobklare kontanthjælpsmodtagere, Varde

#### Forudsætning

- Ledighedsberørte i 4.kvt.12-3.kvt.13: 552
- Gennemsnitlig varighed i 2012: 23,2 uger
- Indsats: 6 ekstra sagsbehandler timer pr. fuldtidsledig
- Forventet effekt: Reduktion i gennemsnitlig varighed på 1 uge.
- DUT-pris på sagsbehandler time: 361 kr.

#### Beregning

- |                                     |                      |
|-------------------------------------|----------------------|
| - Ekstraudgifter til samtaler:      | 530.000 kr.          |
| - Sparede forsørgelsesudgifter:     | 1.800.000 kr.        |
| - <u>Kommunaløkonomisk gevinst:</u> | <u>1.270.000 kr.</u> |
| - Anslået øget skatteindtægt:       | 340.000 kr.          |

### God økonomi i at afholde flere samtaler

Den øgede kontakt – dels tidligt i forløbet og i kombination med virksomhedsrettede tilbud – har i flere undersøgelser vist sig at have en meget positiv effekt på lediges afgang til beskæftigelse. Det kan således antages, at ved at øge kontakten med de jobparate kontanthjælpsmodtagere kan Varde forkorte den gennemsnitlige ledighedsperiode.

I boks 1 er opstillet en simpel businesscase, der viser det økonomiske potentiale i at øge samtaleintensiteten i Varde. I casen afsættes der 6 ekstra sagsbehandler timer til hver fuldtidsledig. Det større antal samtaler antages at reducere den gennemsnitlige varighed på kontanthjælp med 1 uge<sup>1</sup>.

Dette giver samlet set en økonomisk gevinst på ca. 1,3 mio. kr. Gevinsten er vel at mærke baseret på et konservativt skøn. Desuden anslås det, at kommunen vil øge sit skattegrundlag med ca. 0,3 mio. kr.

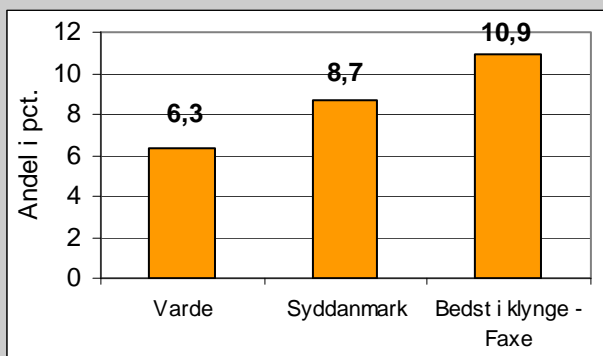
### Fokusområder:

- Fokus på at øge den tidlige og intensive kontakt med jobparate de kontanthjælpsmodtagere
- Godt kendskab til det lokale arbejdsmarked med fokus på jobåbninger
- Styrket samarbejde med de lokale virksomheder – også ift. at skabe det rette match
- Tæt opfølgning både under og efter aktiveringsforløb med fokus på forsat jobsøgning

<sup>1</sup> Det danske forsøg *Hurtigt i gang 2* viste, at brugen af hyppigere samtaler forkortede den gennemsnitlige ledighedsperiode med 1,9 uger inden for et år. Svarer & Rosholm for Arbejdsmarkedsstyrelsen (2009): Kvantitativ evaluering af *Hurtigt i gang 2*.

## Kort status for de nye Ministermål

Fig. 7. Uddannelsesgraden for unge uden erhvervskompetencegivende uddannelse, jan. – apr. 13\*



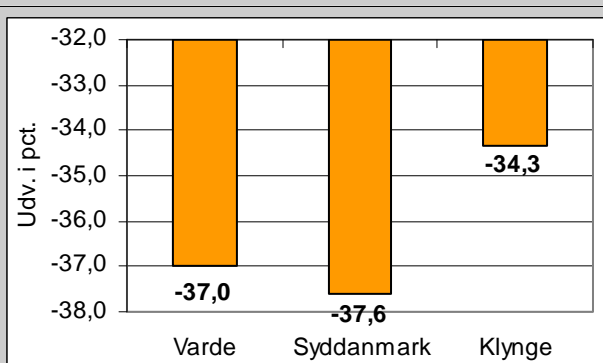
\*For nuværende kan der ikke beregnes et gennemsnit for klyngen hvorfor målingen 'bedst i klyngen' er medtaget i denne måling.

### Uddannelsesgrad for unge uden erhvervskompetencegivende uddannelse

Antallet af unge på dagpenge- og kontanthjælp viser det seneste år et mindre fald på 0,2 pct. i Varde, mens det er faldet 2,3 pct. i klyngen. Varde har dog fortsat en lavere andel end klyngen af de unge på dagpenge- eller kontanthjælp (7,8 pct. mod 8,5 pct.)

I perioden januar-april 2013 havde Varde 432 dagpenge- og kontanthjælpsmodtagere uden kompetencegivende uddannelse i alderen 15-29 år. De unge havde været i uddannelse ca. 6 pct. af tiden, efter de havde meldt sig i jobcentret. Det er under niveauet for Syddanmark.

Fig. 8. Udvikling i tilgangen til permanente forsørgelsesydelse, september 12 – september 13

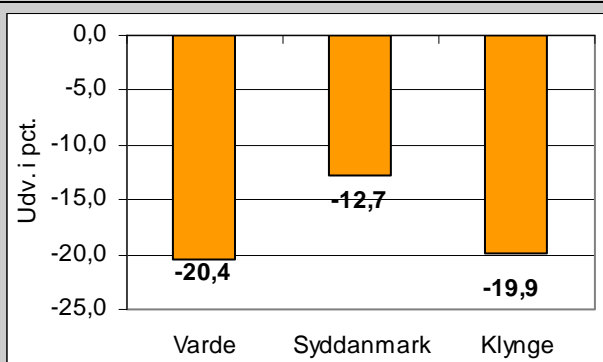


### Tilgang til førtidspension

Nytilgang til førtidspension er reduceret med 37 pct. i Varde. Reduktionen er lidt større end klyngens gennemsnitlige reduktion, men lidt lavere sammenlignet med Syddanmark.

I perioden september 12 til september 13 er der således kommet 104 nye førtidspensionister til i Varde. Tages der højde for befolkningens størrelse er tilgangen til førtidspension i Varde højere end både klyngens og Syddanmarks tilgang.

Fig. 9. Udvikling i antallet af langtidsledige, august 12 – august 13

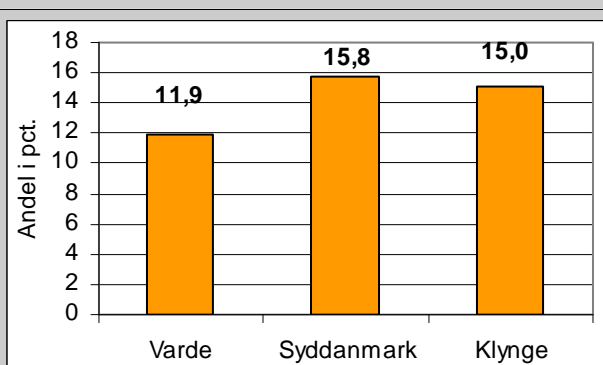


### Langtidsledige

I Varde er antallet af langtidsledige reduceret med 20,4 pct. i løbet af det seneste år. Både Syddanmark og klyngen har haft en lavere reduktion.

Således er en relativt lavere andel af arbejdsstyrken i Varde langtidsledige (0,7 pct.) sammenlignet med Syddanmark (1,6 pct.) og klyngen (1,3 pct.).

Fig. 10. Andelen af arbejdssteder med et virksomhedsrettet tilbud, 1.kvt. 2013



### Virksomhedssamarbejdet

Varde har etableret et samarbejde med de lokale virksomheder omkring virksomhedspraktik og løntilskud for dagpenge- og kontanthjælpsmodtagere på ca. 12 pct. af arbejdsstederne i kommunen.

I løbet af det seneste år er samarbejdsgraden faldet med 2,7 pct. Det er især samarbejde omkring private virksomhedspraktikker samt offentlig løntilskud, der har haft en negativ udvikling.

Kilde: Jobindsats.dk